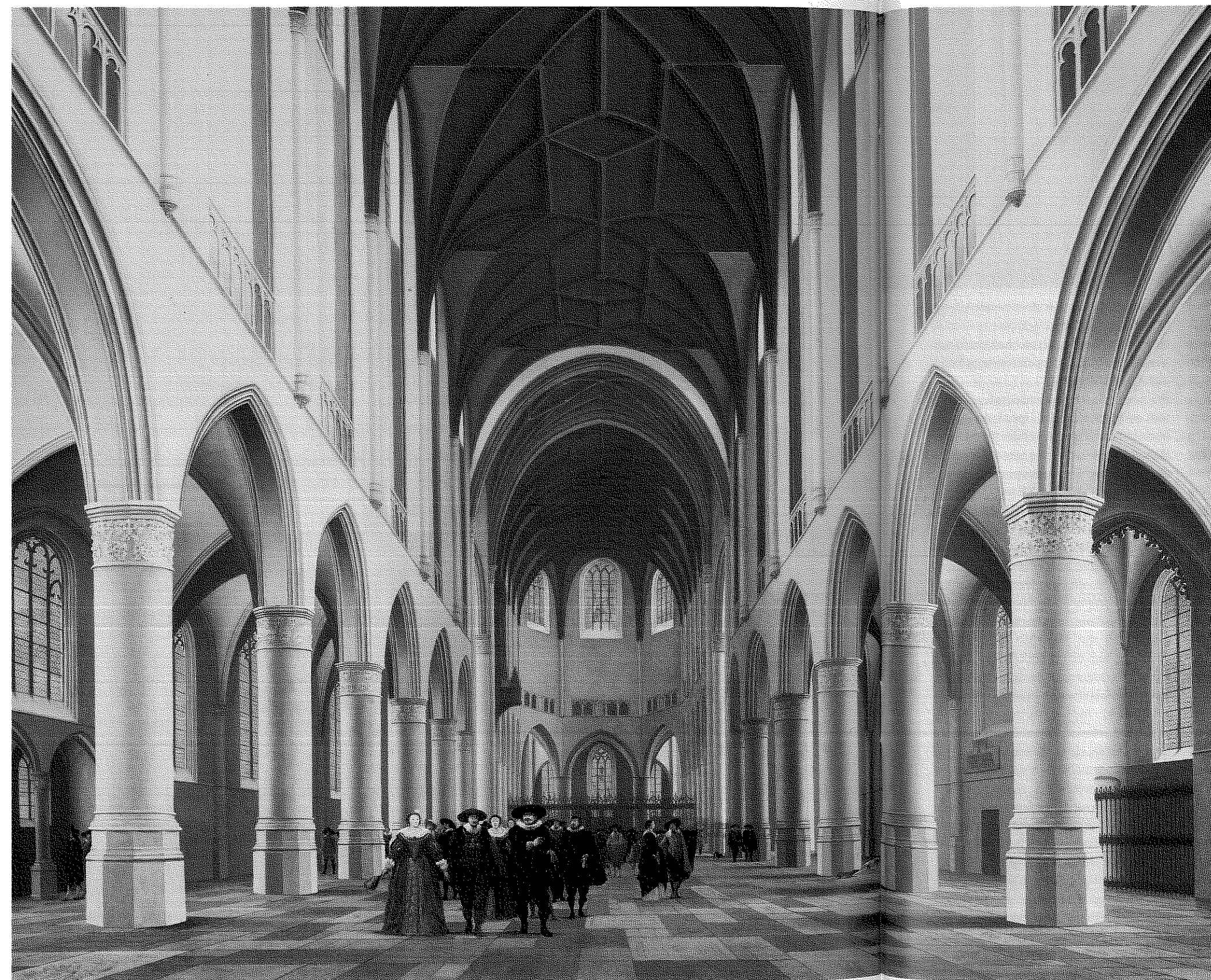


# Haarlem in de Gouden Eeuw



**Met een selectie van ruim honderddertig schilderijen neemt conservator Pieter Biesboer afscheid van het Frans Halsmuseum. In de meer dan dertig jaar dat hij aan het museum verbonden was, heeft hij zich bij uitstek verdiept in de geschiedenis van het vroegmoderne Haarlem.**

door *Dorien Tamis*

**D**e geschiedenis is een weerspiegeling van het heden. Het onderzoek en de presentatie van een onderwerp uit het verleden krijgen onvermijdelijk een kleur vanuit de eigen tijd. Dat wordt er bij iedere aspirant-historicus stevig ingehamerd gedurende zijn opleiding. De tentoonstelling 'De Gouden Eeuw begint in Haarlem' zou er een schoolvoorbeeld van kunnen zijn, met zijn nadruk op immigratie en sociale mobiliteit. Het zijn onderwerpen die ook op dit moment onmiskenbaar in het brandpunt van de belangstelling staan, en die als de belangrijkste verklaring worden gegeven voor de opvallende bloei, economisch én cultureel, van het Haarlem aan het begin van de zeventiende eeuw. Dat doet het ergste vrezen, maar gelukkig behelst het meer dan een gratuit aanhaken bij de actualiteit om het evenement onder de aandacht van een groot publiek te brengen.

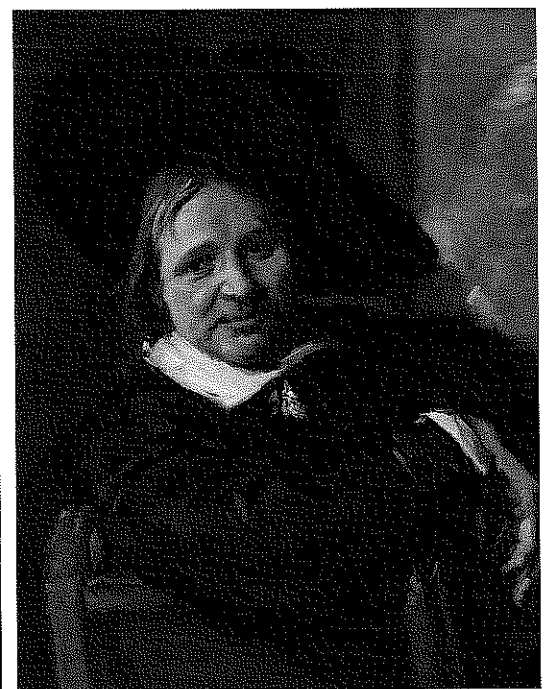
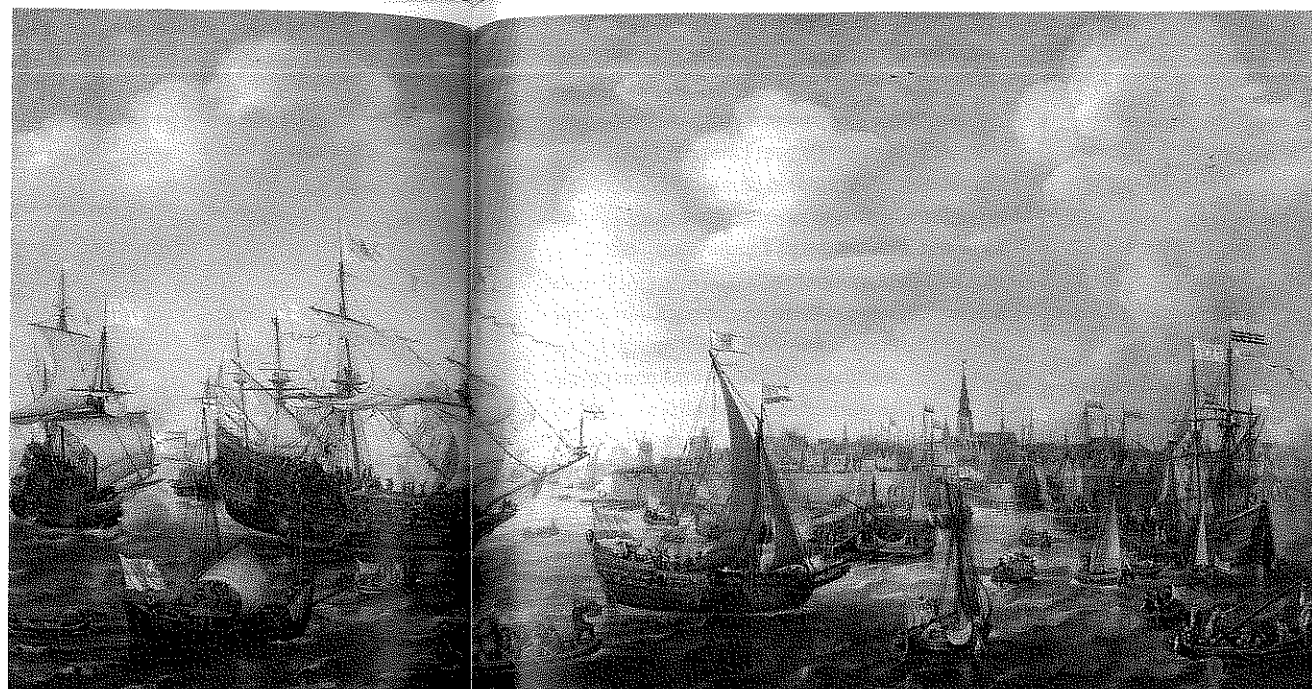
## **modern**

Aan het eind van de zestiende eeuw brachten de opstand en godsdiensttwisten die we voor het gemak de Tachtigjarige Oorlog noemen een stroom van vluchtelingen uit de Zuidelijke Nederlanden op gang, met

name uit Antwerpen. Het tot dan toe vrij provinciale Haarlem was een van hun belangrijkste bestemmingen. De Zuid-Nederlandse immigranten beantwoordden echter nauwelijks aan ons stereotiepe beeld van vluchtelingen: berooid, uitgeput en half uitgehongerd. Onder hen waren geschoolde ambachtslieden, rijke kooplieden en gegoede burgers. En veel kunstenaarsfamilies. Ze waren niet alleen om geloofsredenen, uit angst voor de Inquisitie, vertrokken. Minstens zo belangrijk was de economische recessie in het Zuiden, teweeggebracht door de steeds weer oplaaiende gevechten in de grensgebieden, de plunderende huurlingenlegers uit beide kampen en de blokkade van de Schelde, Antwerpens verbinding met de zee, door Geuzenschepen. In 1622 bestond zowat de helft van de stadsbevolking van Haarlem uit uitgeweken Vlamingen. Het kapitaal, de kennis en de handelscontacten van deze immigranten deden de economie van Haarlem explosief groeien. Vooral de lakenindustrie, die al op kleinere schaal bestond maar met de komst van de Antwerpse lakenkooplui een enorme impuls kreeg, en de bierbrouwerijen maakten een grote bloei door. In eerste instantie kwam dat slechts de rijke

Pieter Saenredam, 'Interieur van de Grote of St. Bavokerk te Haarlem vanuit het schip naar het oosten', ca. 1628, olieverf op paneel, 82,9 x 110,5 cm, Philadelphia, Museum of Art (John G. Johnson Collection) (niet op de tentoonstelling)

De figuren in de scènes uit het leven van alledag werden geplaatst in een eigentijdse omgeving.

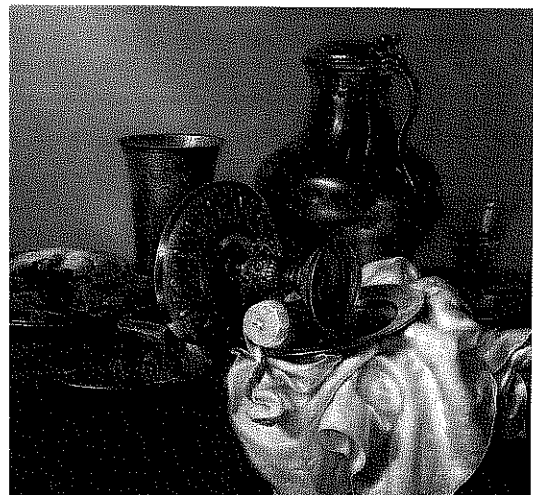


Frans Hals, 'Man met slappe hoed', ca. 1660, olieverf op doek, 79,5 x 66,5 cm, Kassel, Gemäldegalerie Alte Meister

Stilleven van Wiegmast en danthap', ca. 1613, op doek, Frans Hals Museum

Stilleven van Wiegmast en danthap', ca. 1613, op doek, Frans Hals Museum

Stilleven van Wiegmast en danthap', ca. 1613, op doek, Frans Hals Museum



ondernemers en de oude elite ten goede. Maar rond 1600 kwam daar verandering in. Onder de gegoede middenklasse die ontstond waren met name de doopsgezinden geïnteresseerd in techniek, wetenschap en kunst. Daarnaast waren de sociale verhoudingen in Haarlem veel minder gefixeerd dan elders, wat bijvoorbeeld betekende dat de 'nouveau riche' makkelijker huwelijken sloot met de oude, maar veelal katholieke en dus van bestuursfuncties uitgesloten hogere klasse. Het maakte Haarlem tot een energieke, moderne stad.

Was de lokale adel in Haarlem al lang niet meer van betekenis, met de Alteratie viel de kerk ook weg als opdrachtgever voor kunstenaars. Waar in het katholieke geloof op grote schaal gebruik werd gemaakt van schilder- en beeldhouwkunst en kunstnijverheid in de openbare zowel als privé-devotie, waren afbeeldingen in de protes-

tante eredienst uit den boze. De snelgroeiende groep van rijke burgers en welvarende handelslieden diende zich aan als de nieuwbakken kunstkopers. Voor hen geen grote bijbelse en mythologische voorstellingen met geïdealiseerde figuren. De nieuwe, dynamische samenstelling van deze groep maakte dat ze zich veel minder gebonden voelden aan oude conventies. Voor het eerst werd de eigen, directe leefwereld van de burger het onderwerp: de stad, de Grote of St. Bavokerk, het landschap in de omgeving van Haarlem, het dagelijkse leven, gebruiksvoorwerpen en etenswaren.

### specialisme

Die verschillende genres als landschap, portret, scènes uit het dagelijkse leven, bloemstukken en andere stillevens bestonden al veel langer, en waren in eerste instantie tot ontwikkeling gebracht door schilders uit de Zuidelijke Nederlanden. Wat zo nieuw en zelfs revolutionair genoemd mag worden voor de schilderkunst van het Haarlem van de eerste helft van de zeventiende eeuw, was dat deze onderwerpen niet langer in een religieuze of mythologische vorm gevat werden. Afgebeeld werden de straten en gebouwen van de stad waar men woonde, het landschap waar men dagelijks op uitkeek, de gebeurtenissen die men zelf had meegemaakt en de mensen waar men dagelijks naast zat aan tafel. Zeker, een moraliserende ondertoon ontbrak zelden, maar die behoefte geen 'hoogdravende' verpakking meer. Ook een aardewerken pijp, een fluitglas

bier of een stel slepende rabauwen in een eigentijdse rokerige gelagkamer konden de boodschap over de vergankelijkheid van het leven of de noodzaak tot deugdzaam gedrag overbrengen.

De meeste Haarlemse schilders legden zich toe op één bepaald specialisme. De beroemdste van hen is zonder twijfel Frans Hals (1582/83-1666), die zijn roem vooral dankt aan zijn levendige portretten. Van oorsprong was hij een Vlaming – hij was nog een kleuter toen zijn familie Antwerpen verliet. Het schildersvak moet hij in Haarlem hebben geleerd waar hij zich in 1610 in het gilde inschreef. In zijn portretten wist Hals een ongeëvenaarde natuurlijke beweging en individuele expressie te leggen. De losse en nonchalante manier waarop hij zijn modellen liet poseren, paarde hij aan een even losse en virtuoze stijl van schilderen. Of de dynamische figuren, door Hals stralend van zelfvertrouwen geschilderd, inderdaad een sprekende gelijkens vertoonden met de burgers van Haarlem is niet meer te verifiëren. Maar op een of andere manier laten zijn schilderijen je dat wel geloven.

Het landschap rond Haarlem werd in beeld gebracht door schilders als de Vlaamse immigrantenzoon Esaias van de Velde (1587-1630), Jan van Goyen (1596-1656), Pieter de Molijn (1595-1661) en Salomon en Jacob van Ruisdael (1600/03-70) en 1628/29-82). Hoe natuurgetrouw hun schilderijen van de duinen, het strand, dorpen, weiden en sloten er ook uitzien, het ging nog niet zover dat zij hun ezel opzetten in

de open lucht. Hun indrukken en schetsen verwerkten zij pas in hun werkplaats in verf. Maar het is wel veelzeggend dat de Haarlemse schildersbiograaf Karel van Mander het nodig vond om het realistische gehalte van het werk van vroege marineschilders als Hendrick Vroom (1562/3-1640) en Cornelis Claesz. van Wieringen (ca. 1575-1633) te benadrukken, al is het impliciet. Van Vroom, die astronomisch hoge prijzen voor zijn werk kon rekenen, vermeldde Van Mander dat hij een schipbreuk had overleefd en van Cornelis Claesz. zelfs dat hij voorheen zeeman was geweest. Pieter Saenredam (1597-1665) mat de kerkinterieurs zelfs precies na, waarna hij de perspectivische vertekening van de compositie zo precies mogelijk uitzette alvorens te gaan schilderen.

### 'Google-earth'

In de Haarlemse genreschilderkunst werden de figuren die de scènes uit het leven van alledag bevolkten voor het eerst geplaatst in een eigentijdse omgeving, gestoken in eigentijdse kleding. Sommigen zijn chic gekleed, duidelijk afkomstig uit de hogere klassen zoals in de vrolijke gezelschappen en buitenpartijen van Frans' in Haarlem geboren broer Dirck Hals (1591-1656) of Willem Buytewech (1591/92-1624). Anderen zijn duidelijk van een lager allooi zoals in de herberginterieurs van de uit het Zuiden afkomstige Adriaen Brouwer (1605/06-38), Adriaen en Isack van Ostade (1610-85 en 1621-49), of Jan Miense Molenaar (1610/11-68) en Jan Steen (1626-79).

Losbandige voorstellingen zijn het meestal, waarin wordt gerookt, gezopen en gevreeën. Veel meer dan een voorwendsel lijkt het niet, maar toch zijn ze bedoeld als een waarschuwing tegen onmatigheid. Diezelfde waarschuwing is vervat in de vele stillevens. Met hun eenvoudige en ingetogen voorstellingen zijn de van oorsprong Vlaamse Pieter Claesz. (1596/97-1660) en Willem Heda (1594-1680) wel de bekendste Haarlemse stillevenschilders. Vanwege het beperkte kleurenschema en de ogenschijnlijk bescheiden uitstalling van vaatwerk en etenswaren worden hun schilderijen wel aangeduid als 'monochrome banketjes'.

Om zo'n scala aan uiteenlopende onderwerpen op een overzichtelijke manier te presenteren, is gekozen voor wat het museum de 'Google-earth'-benadering noemt. Alsof je inzoomt op de stad en zijn burgers vanuit de ruimte. Eerst zie je de kust en de zee, dan het bos- en duinlandschap dat de stad omringt, de stad zelf, zijn burgers en de ruimtes waarin zij leven, tot uiteindelijk het vaatwerk op hun tafels. Het is een aardige vondst, maar het is natuurlijk niets minder maar ook niets meer dan de traditionele benadering van de schilderkunst, ingedeeld naar genre.

De aanpak van de tentoonstelling is niet rigide doorgezet. Er is ruimte voor voorlopers zoals de Vlaamse immigrant Karel van Mander (1548-1606), Cornelis Cornelisz. van Haerlem (1562-1638) en Hendrick Goltzius (1558-1617) met hun geïdealiseerde figuren en aan de Klassieke Oud-



heid ontleende thematiek, en een aanzienlijk deel van de schilderijen dateert van veel later dan de titel van de tentoonstelling suggereert. De tentoonstellingsmakers trekken geen expliciete parallel naar het heden. Het maken van een vergelijking tussen de evidente trots van de Haarlemmers – autochtonen én immigranten – die uit de schilderijen spreekt, en het huidige debat over immigratie, wordt aan de bezoeker zelf overgelaten.

Dorien Tamis is kunsthistoricus

'De Gouden Eeuw begint in Haarlem', 11 oktober t/m 1 februari, Frans Hals Museum, Groot Heiligland 62, Haarlem; di t/m za 11-17, zo 12-17; MK € 2,50; catalogus € 24,95; [www.franshalsmuseum.com](http://www.franshalsmuseum.com)

Jan Miense Molenaar, 'Zelfportret met zijn familieleden', ca. 1632-34, olieverf op paneel, 62,3 x 81,3 cm, Haarlem, Frans Hals Museum (bruikleen ICN, Amsterdam/Rijswijk)